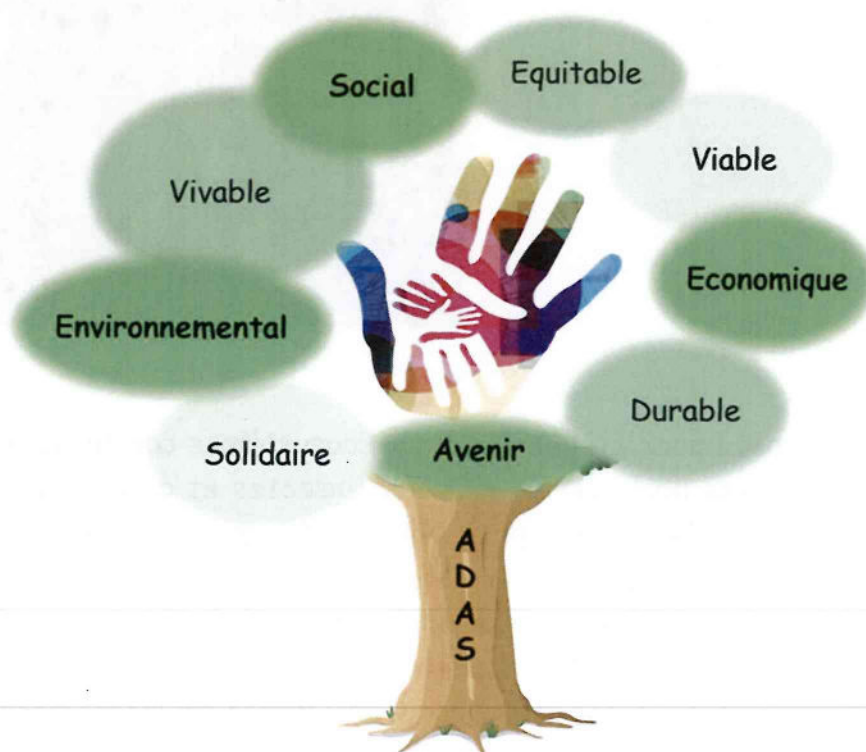


Programme de la semaine du 23 au 25 Aout 2021
Mobilité ERAMUS+ « ADAS » des Professeurs
Gembloux - Belgique



Avenir Durable

Avenir Solidaire

Visite de l'ECOTRON à la faculté des sciences agronomiques de Gembloux.



L'Ecotron est un outil pour étudier les agro-écosystèmes comprenant les plantes (cultures et mauvaises herbes), les animaux (insectes et autres invertébrés) et les micro-organismes. Il est conçu pour simuler de manière réaliste les conditions environnementales actuelles et futures, y compris les conditions de l'air et du sol. Les variations journalières et saisonnières peuvent être reproduites et la variabilité est contrôlée. Les études portent sur la dynamique de croissance des plantes, en interaction avec des facteurs de croissance environnementaux et sous des stress biotiques et abiotiques.

Les effets du réchauffement climatique sont étudiés à la fois sur les cultures agricoles et sur la diversité biologique en tenant compte de la complexité des interactions, notamment l'allélopathie sensus lato. Dans les études une attention particulière est accordée au sol, dans lequel éléments minéraux et organismes vivants sont étroitement liés et qui jouent un rôle important du fait d'être à l'interface des différentes sphères environnementales (atmo-, bio-, hydro- et géosphères).

L'Ecotron d'une capacité de dix chambres de culture, mais six seront construits dans un premier temps. La zone comprend également des installations de service et des laboratoires.

La chambre de culture

Dans chaque chambre, les conditions climatiques actuelles et futures peuvent être reproduites. Différents paramètres peuvent être contrôlés :

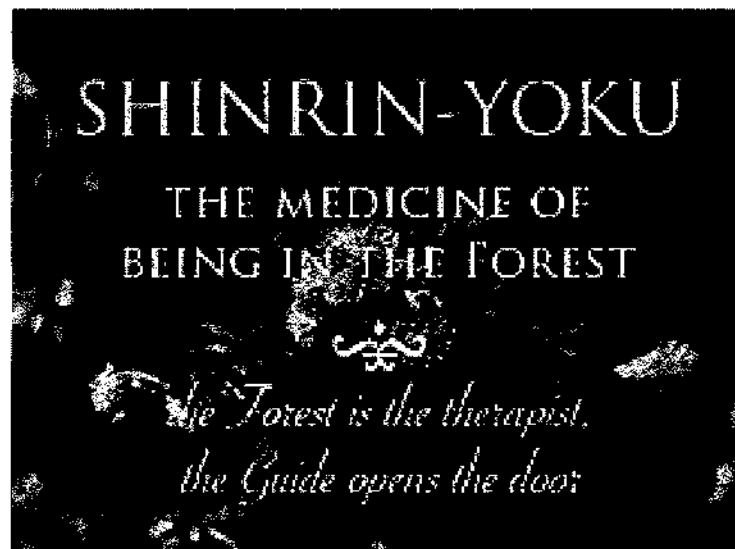
1. Température de l'air, humidité, turbulences, renouvellement d'air, [CO₂], [O₃];
 2. Intensité lumineuse (spectre solaire);
 3. Précipitations;
 4. Température et potentiel hydrique à la base des lysimètres.
 5. masse du lysimètre;
 6. Température, humidité et potentiel hydrique du sol
 7. Volume de lixiviat (masse)
 8. Échange de gaz
- Les chambres sont fermées et toutes les variables environnementales sont reproduites artificiellement, y compris la lumière. Un soin particulier a été apporté à la reproduction du spectre solaire incluant les parties UV, PAR et IR. Le climat dans les chambres est ainsi totalement indépendant de celui de l'extérieur. Son volume est suffisant pour accueillir des cultures jusqu'à 1,5 m de hauteur telles que l'herbe, le blé, le colza, ... Afin d'éviter les contaminations bactériologiques et par les insectes, l'Ecotron et les laboratoires environnants sont en zone L2 confinée biologiquement. Les chambres sont scellées et équipées de sas.

Le sol est dans un lysimètre et introduit dans la chambre depuis le sol sous les chambres de manière à être au niveau du sol de la chambre. Des conteneurs plus petits peuvent également être introduits de la même manière. En contrôlant le volume de précipitation et en mesurant le volume de lixiviat et la masse de sol, le bilan hydrique complet peut être estimé. Outre les variables météorologiques et pédologiques, les plantes et les écosystèmes peuvent également être surveillés.

Le Shinrin Yoku ...

Shinrin yoku vient du Japon et signifie littéralement « se baigner dans la forêt ». En anglais, il est traduit par « *forest bathing* » ou « *forest Therapy* ». On ne se baigne pas vraiment dans la forêt, mais on s'immerge dans la verdure. Pour ce faire, ralentissez votre rythme, ouvrez consciemment vos sens et laissez l'atmosphère de guérison de la forêt pénétrer dans votre corps et votre esprit, pour ainsi dire. En conséquence, vous ressentez une profonde relaxation et un espace est créé pour « sortir de votre tête ». Vous êtes complètement dans l'ici et maintenant et vous devenez silencieux.

Le Shinrin yoku est une expérience individuelle, mais comme le yoga ou la méditation, vous pouvez le faire en petit groupe.



Shinrin Yoku : « Le nouveau yoga »

Shinrin yoku n'est pas si vieux : il a été lancé au Japon dans les années 1980 sous forme de campagne médiatique. Ce n'est que plus tard que les chercheurs japonais en ont découvert davantage sur ses effets incroyablement positifs sur le corps et l'esprit. Shinrin yoku est maintenant en train de conquérir rapidement le monde. Le New York

Visite du GAL « Tiges et Chavées »



L'ASBL Gal (groupe d'action local) a vu le jour en 2002 comme outil d'animation territoriale pour les communes d'Assesse, Gesves et Ohey. Il bénéficie des fonds européens Leader. Sa troisième programmation pour 2014 - 2020 est de consolider ce territoire péri-urbain dans une logique de développement durable.

Le Gal veut renforcer le maillage écologique du territoire, sensibiliser agriculteurs, forestiers et habitants à la gestion durable des ressources naturelles (creusement et restauration de mares, distribution et plantation d'arbres, expositions, séances d'information, semis de prés fleuris, ateliers pratiques de taille...). Cinq modules didactiques ont aussi été mis en place à destination des familles et des écoles...

Sur la plan sociétal, le Gal veut multiplier les jardins communautaires qui servent également d'outils de réinsertion socio-professionnelle: neuf jardins ont déjà vu le jour, des animations scolaires ont été organisées ainsi qu'un projet "légumes bio" mis en place dans les écoles avec les Compagnons du Samson. Avec l'ASBL Caiac, un service de covoiturage a été mis en place; des maisons d'accueil communautaires, la préparation et le partage de repas, etc. font aussi partie des réalisations.

Times l'appelait déjà « *le nouveau yoga* » et les médias aux Pays-Bas et en Flandre l'appellent la tendance de la nouvelle décennie. En ce qui nous concerne, cela ne reste pas une tendance, mais nous continuons à partager le pouvoir de la nature avec le plus grand nombre.

Effets positifs sur le corps et l'esprit

Entre-temps, de nombreuses recherches scientifiques ont été menées à l'échelle internationale sur les effets positifs du shinrin yoku sur notre santé. Par exemple, il semble que divers arbres et plantes produisent des substances étherées qui activent le système nerveux autonome et abaissent ainsi la tension artérielle. Cela donne un *coup de pouce* à notre système immunitaire. Plus les plantes d'une forêt ou d'une réserve naturelle sont variées, plus il y a de substances étherées différentes dans l'air.

Le contact avec la nature favorise également la récupération du stress de manière spectaculaire. Vous ressentez une profonde « relaxation » et vous vous sentez plus énergique. Marcher dans la nature conduit également, selon d'autres recherches scientifiques, à une *augmentation des cellules tueuses naturelles*, qui recherchent et détruisent les cellules cancéreuses. Cela contribuerait même à une protection à long terme contre le développement d'un cancer.

Rentrer à la maison à qui tu es vraiment

Les bains de forêt ont donc un effet extrêmement positif sur le corps et l'esprit. Mais il y a un autre effet qui est tout aussi important. Dès que vous ralentissez et que la forêt vous ramène à l'ici et maintenant, vous constaterez que vous revenez aussi à votre propre silence. La forêt vous guérit et vous ramène à qui vous êtes vraiment. Vous ne pouvez vivre cette magie que dans la forêt : vous pouvez lire sur le shinrin yoku, tout savoir sur les forêts, les arbres et les techniques de relaxation, mais vous êtes toujours « dans votre tête ». Shinrin yoku consiste à enfin sortir de votre tête.

L'accent est mis sur l'agriculture et le développement de circuits courts au niveau économique. Le Gal a mené des études visant la diversification agricole et lancé des projets pilotes pour le colza (10 agriculteurs fédérés), le chanvre (soutien à la création de la coopérative BelChanvre). Il a mis en réseau les producteurs locaux, organisé des marchés du terroir, édité une page web.

Le cheval fait partie intégrante de ses actions par le soutien à l'organisation de concours hippiques, la professionnalisation de la randonnée équestre, la fédération de plus de trente acteurs "équestres". Concernant le tourisme doux, le Gal a fédéré les acteurs touristiques du terroir, promu le développement d'une identité touristique commune et d'outils de promotion; il a numérisé des itinéraires touristiques et conçu et installé 12 panneaux d'interprétation et trois tables d'orientation.

Le Gal se compose pour plus de 50% de partenaires privés, les autres membres étant désignés par les conseils communaux et 10% des budgets sont réservés à des projets de coopération. Parmi lesquels un projet "abeille" déjà bien lancé dans le cadre du plan Maya, réunissant 40 apiculteurs ainsi qu'un projet de protection des berges.



Visite de l'asbl « Timber » à Bruxelles

HISTORIQUE

En octobre 1976, un groupe d'amis fonde l'asbl « LA PASSERELLE à Watermael-Boitsfort », centre d'hébergement pour enfants en situation de handicap, et accueille son premier pensionnaire.

En 1996, soit 20 ans après sa création, « LA PASSERELLE », est cette fois confrontée au manque de place pour ses aînés et se lance dans l'ouverture d'un nouveau centre d'hébergement pour adultes en situation de handicap : « LES BOLETS ».

Aujourd'hui, trois maisons communautaires et trois appartements ont ainsi été créés par « LA PASSERELLE », en constante réponse à la problématique de l'accueil et de l'encadrement d'enfants et d'adultes handicapés.

Entretemps, un des éducateurs chevronnés de « LA PASSERELLE », prend l'initiative de créer un centre de jour pour adultes handicapés dans le souci de leur apporter une valeur ajoutée dans leur vie, doublée d'une activité physique au grand air.

L'asbl « TIMBER » voit ainsi le jour en 1986 sous la forme d'une exploitation forestière jointe à la vente de bûches de chauffage .

L'asbl TIMBER

Situé à Bruxelles à proximité de la Forêt de Soignes, le centre de jour propose comme activité principale l'exploitation forestière.

De l'abattage à la livraison de bûche chez le client, nos bucherons prennent part à toutes les étapes de nos activités.

Le centre offre à des jeunes qui sortent de l'enseignement spécial un lieu d'activité qui leur permet de fournir un travail réel tout en tenant compte de leurs limites. Ces jeunes ayant des difficultés à fournir le rendement exigé par les ateliers protégés ou manquant d'une rentabilité constante, pourront y recevoir une formation professionnelle.

Ils peuvent ainsi accéder à un statut plus valorisant qui est celui du travailleur. L'aspect productivité est faible, l'encouragement porte essentiellement sur la qualité du travail réalisé et non sur la quantité.



Les camps

Qu'elle soit proche ou lointaine, l'exploration d'une nouvelle région est toujours une source de découverte et d'aventure. Chaque année nous offrons à nos bucherons la chance de partir en voyage.

Qu'il soit de marche en montagne, de ski ou de canoë, il permet au groupe de se solidariser.

Quoi de plus gratifiant que l'arrivée au sommet d'une montagne?

Roumanie, France, Italie, Suède, Norvège, Maroc, Tanzanie, ... sont des destinations déjà explorées par notre équipe.

Cette année nos bénéficiaires partiront en Norvège et Auvergne.

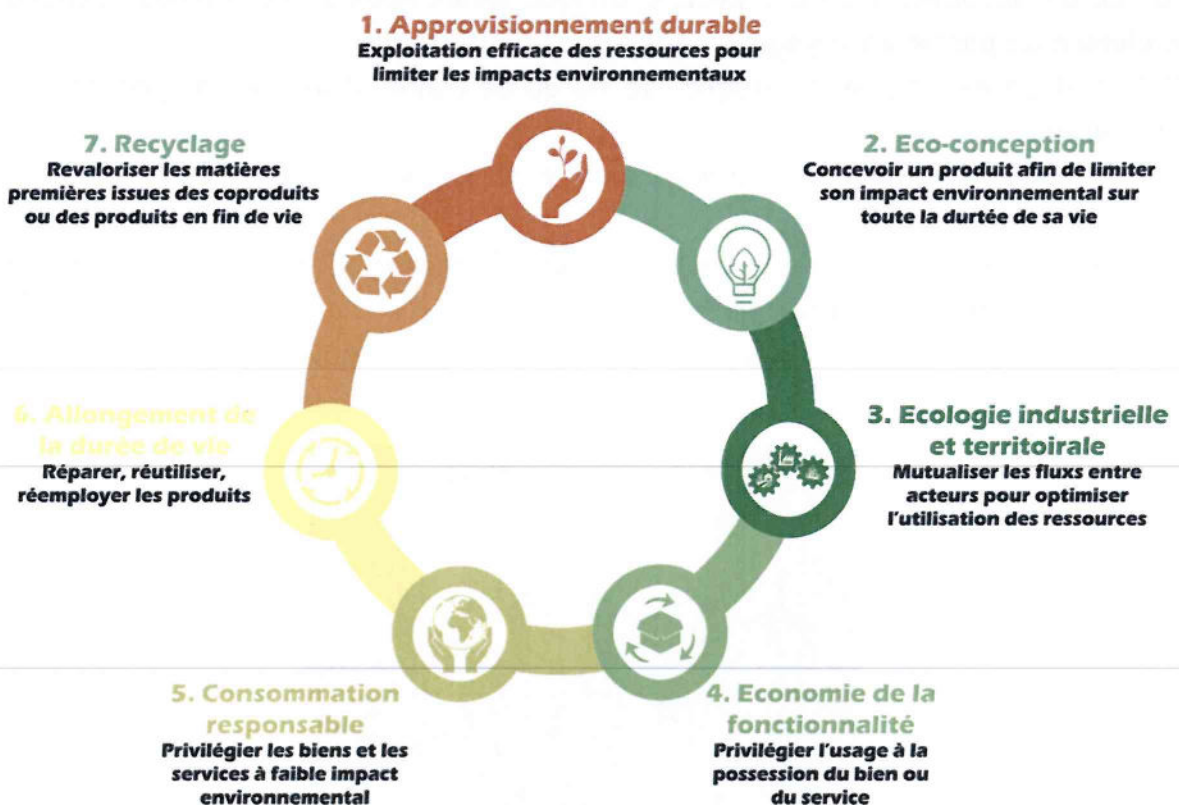


Visite de la Ferme Aquaponique de Bruxelles

La première ferme urbaine BIGH est la Ferme Abattoir, construite au cœur de Bruxelles, dans la zone de développement prioritaire du canal, sur le toit du Foodmet (un marché alimentaire, conçu par les architectes ORG, sur le site historique des Abattoirs d'Anderlecht).

Le site des Abattoirs est célèbre pour ses caves, sa halle classée et son marché animé, qui attire chaque semaine plus de 100 000 personnes en trois jours. Il abrite le dernier abattoir artisanal installé dans le centre d'une capitale européenne. Toutes ces activités alimentaires ont valu au site le surnom de « ventre de Bruxelles ».

Il a fallu environ un an pour développer la ferme Aquaponique de Bruxelles : les travaux ont débuté en 2017 et les premiers essais de jardinage ont été menés en 2016, alors que la serre et l'exploitation piscicole ont été terminées en 2018. La ferme a été pleinement opérationnelle à la fin de l'année 2018.



Synergies techniques

- La ferme dispose de sa propre pompe à chaleur, qui emmagasine la chaleur provenant du système de réfrigération du Foodmet (permettant ainsi de produire toute l'année) tout en réfrigérant les chambres froides des bouchers et des détaillants du Foodmet. Elle est complétée par un dispositif de chauffage au gaz au cas de grands froids - Les productions fonctionnent sans eau du réseau de ville : nous utilisons de l'eau de pluie filtrée et stockée, ainsi que l'eau d'un forage.
- La ferme dépend le moins possible de l'eau courante : nous utilisons de l'eau de pluie filtrée et stockée, ainsi que l'eau d'un forage.
- La consommation d'électricité est principalement fournie par les panneaux solaires des installations photovoltaïques du site
- La pisciculture est fournie en Oxygène pur provenant du stockage du site des Abattoirs.
- Nous continuons à développer d'autres activités chercherons des synergies basées sur un partage durable des équipements.

